

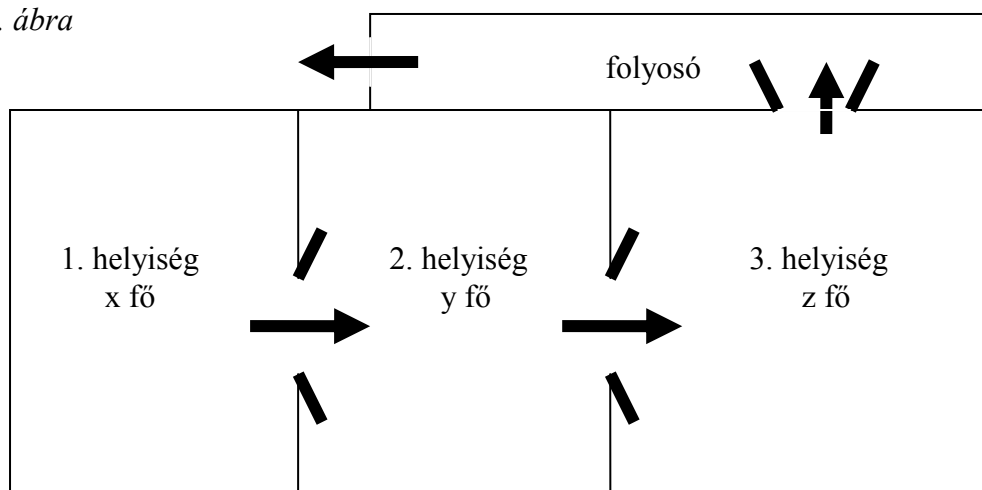
Szakmai vélemény szórakozóhelyek kiürítésével kapcsolatban

1. A kiürítés első szakaszának számítását az ellenőrzött helyiségből kivezető nyílászáróig kell elvégezni. Előfordul, hogy az egymásba nyíló terek kiürítésének számításos igazolhatósága céljából a szomszédos tereket elválasztó nyílásba utólag nyílászárót építenek be.

Kérdés: Az utólagos beépítéssel a leválasztott térrészt helyiségnek kell-e tekinteni (és a leválasztásig kell-e az első szakasz számítását végezni) annak ismeretében, hogy a nyílászárót az üzemeltetés során nyitva fogják tartani?

2. Előfordul a szórakozóhelyek olyan elrendezése, amelynél több vendégtér egymásba nyílik, és a belső vendégtérből a menekülés csak a szomszédos vendégtéren keresztül lehetséges (1. ábra).

1. ábra



Kérdés: Melyik számítási módszer szabályos az alábbiak közül:

- a kiürítés első szakaszának ellenőrzését elvégzik az 1. helyiségre x fő számításba vételével, a 2. helyiségre y fő számításba vételével, a 3. helyiségre z fő számításba vételével;
- a kiürítés első szakaszának ellenőrzését elvégzik az 1. helyiségre x fő számításba vételével, a 2. helyiségre $x+y$ fő számításba vételével, a 3. helyiségre $x+y+z$ fő számításba vételével;
- egyéb módszer.

Kapcsolódó kérdés, hogy a 2. és a 3. sz. helyiségek kiürítési útvonalnak tekintendők-e, illetve – igenlő válasz esetén – milyen követelményeket kell teljesíteniük?

Válasz az 1. és 2. kérdésre: A 9/2008. (II. 22.) ÖTM rendelettel közzé tett Országos Tűzvédelmi Szabályzat (a továbbiakban: OTSZ) 5. rész I/2. fejezet 2.3.19. pontja alapján a helyiség: minden irányból épületszerkezetekkel körülhatárolt, önálló légtér.

Az OTSZ 5. rész I/7. fejezet 2.1.1. pontja értelmében az építmény kiürítésének első szakasza a veszélyeztetett helyiségek kiürítése.

Abban az esetben, ha nyílászáróval leválasztott térrészt helyiségnek tekintjük és a kiürítés első szakasza ezen helyiség kijárati ajtajáig kerül számításra, akkor a kiürítés első szakaszát követő helyiség kiürítési útvonalnak tekintendő az arra vonatkozó normák maradéktalan betartásával.

Álláspontom szerint az ilyen jellegű helyiségcsoportok (vendég terek) esetében a kiürítés első szakasza a helyiségcsoport kijárati ajtajáig számítandó. Ezt a követelményrendszert az OTSZ módosítása is tartalmazni fogja.

A helyes számítási módszer az, hogy a három helyiségből álló helyiségcsoportra történik a kiürítés első szakaszának számítása az útvonal hossza és az $x+y+z$ fő számításba vételével.

A 2. és 3. számú helyiség az előzőekben meghatározott számítási módszer esetén nem minősül kiürítési útvonalnak, így az OTSZ-ben a kiürítési útvonalakra meghatározott követelményeket nem kell érvényre juttatni.

3. A hatályos előírások értelmében a kiürítés céljára 50 főnél több személy esetében íves karú lépcsőt számításba venni nem szabad.

Kérdés: Az idézett előírás alapján az alábbi variációk közül melyik a helyes eljárás, ha a vizsgált helyiségből két csigalépcső, valamint egy egyenes karú lépcső vezet le a földszintre és a helyiség befogadóképességét, kiüríthetőségét vizsgáljuk:

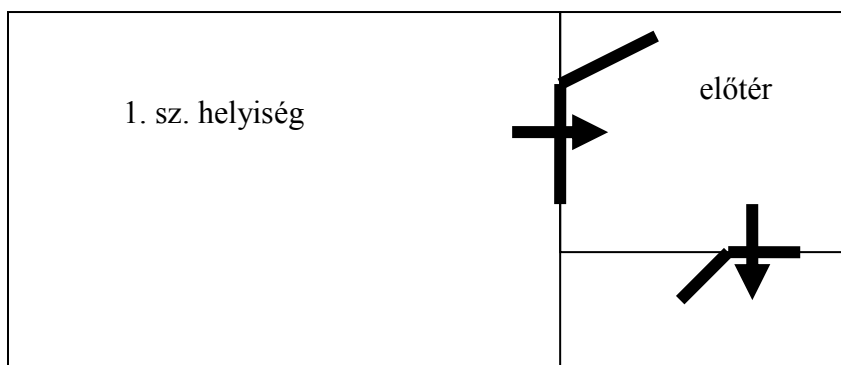
- a) a csigalépcső kiürítésre számításba vehető, csigalépcsőnként 50 fővel;
- b) a csigalépcső kiürítésre számításba vehető, de összesen (a két csigalépcső együttesen) 50 fővel;
- c) a csigalépcső kiürítésre számításba vehető, de a helyiségben tartózkodók létszáma nem haladhatja meg az 50 főt;
- d) csigalépcső nem vehető számításba kiürítésre, ha a helyiség befogadóképessége (jelen esetben az egyenes karú lépcső figyelembe vételével számolt létszám) meghaladja az 50 főt.

Válasz: Az OTSZ 5. rész I/7. fejezet 1.10. pontja értelmében a kiürítés céljára 50 főnél több személy esetében íves karú lépcsőt, továbbá csúszdát, hágcsót. Felvonót – kivéve a biztonsági felvonót – valamint 25%-nál meredekebb lejtőt számításba venni nem szabad.

Az előzőekben idézett jogszabályi hely értelmében a csigalépcső csak abban az esetben vehető figyelembe, ha a helyiségben tartózkodók létszáma nem haladja meg az 50 főt.

4. A jelenlegi kiürítési számítás nem veszi figyelembe a menekülő személyek feltorlódását, a kiürítési útvonal torlódást előidéző kialakítását.

Kérdés: Elfogadható-e a kiürítés első szakaszának igazolása (az 1. sz. helyiségre) a 2. ábrán látható kialakítás esetén, ha tudjuk, hogy az 1. sz. helyiség előtti előtérből a menekülő személyek – az előtér alapterülete (befogadóképessége) és az onnan kivezető ajtó kisebb átbocsátóképessége miatt – lassabb ütemben távoznak, mint amilyen ütemben az első szakasz során az 1. sz. helyiségből érkeznek a menekülők? A torlódás visszahat ugyanis az első szakaszra és emiatt az arra kiszámolt időtartam sem fog teljesülni. Nemleges válasz esetén az első szakaszt meddig kell számolni?



2. ábra

Válasz: Az OTSZ 5. rész I/1. fejezet 1.3. d) pontja értelmében az épületeket, építményeket úgy kell kialakítani, hogy a kialakítás a kiürítési útvonalak késelem nélküli használatát tegye lehetővé (felismerhetőség, megfelelő biztonsági jelzések alkalmazása, megvilágítás, **akadályok feloldása**, hő- és füstmentesség, átbocsátóképesség)

Álláspontom szerint elfogadható, hogy az 1. sz. helyiség kiürítésének első szakasza a helyiség kijáratáig kerül számításra, azonban ebben az esetben az előtér (puffertér) kijárat nyílászárójának méretét úgy kell meghatározni, hogy az előtér ajtajának átbocsátóképessége a menekülők visszatorlódását olyan mértékben ne tegye lehetővé, hogy az a helyiség kiürítésének első szakasz szerinti normaidejét kedvezőtlenül befolyásolja.

Az OTSZ folyamatban lévő módosítása a mérnöki módszerek alkalmazása tekintetében lehetőséget fog biztosítani, a kiürítés megfelelőségének, modellezéssel történő igazolására is.

5. A szórakozóhelyek üzemeltetői részéről felmerült az igény, hogy a kiürítési lehetőségeket több irányba, nem folyosójellegű tereken keresztül is biztosítsák.

Kérdés: Kiürítési útvonalként számításba lehet-e venni raktárt, konyhát, hasonló rendeltetésű helyiséget? Ha igen, akkor milyen tűzvédelmi követelményeknek kell teljesülniük, például:

- hő- és füstelvezetés (milyen mértékben);
- beépített anyagok, szerkezetek (különösen: burkolatok, szigetelések) tűzvédelmi paraméterei;
- ajtó nyitásiránya;
- „C” tűzveszélyességi osztályú raktár esetén A2 EI30 tűzállóságú ajtó;
- stb.

Tárolási célú helyiség esetén elfogadható-e, ha a kiürítésre kijelölt sáv határait (a tárolásra szolgáló terület szélét) pl. felfestéssel jelölik?

Válasz: Az OTSZ 5. rész I/7. fejezet 1.2. pontja értelmében az eltávozást a szabadba, átmenetileg védett térbe, tűszakaszba, füstmentes lépcsőházba kell biztosítani. A kiürítési terveknek biztosítaniuk kell e terek további, megfelelően biztonságos elhagyásának lehetőségét a szabadba.

A raktárakat, konyhákat, illetve hasonló rendeltetésű helyiségeket kiürítési útvonalként figyelembe venni nem lehet, tekintettel arra, hogy ezen rendeltetésű egységek nem tudják teljesíteni a kiürítési útvonalakra meghatározott követelményeket.

A raktárakat, konyhákat, illetve hasonló rendeltetésű helyiségeket abban az esetben lehet a kiürítés során figyelembe venni, ha azok önálló tűzszakaszok és onnan a kiürítés további feltételei biztosítottak.

6. Előfordulhat, hogy az OTSZ fajlagos létszámadatával (3 fő/m^2) megállapított létszám nem üríthető ki biztonságosan, azonban az ügyfél ennél kisebb létszámot határoz meg.

Kérdés: Tekintettel a meglévő jellegre, elfogadható-e az ügyfél által megadott befogadóképesség, ha annak a létszámnak kiüríthetősége számítással igazolható?

Igenlő válasz esetén a 3 fő/m^2 alapján meghatározott haladási sebességet kell-e alapul venni, vagy az ügyfél által megállapított létszámmal kell meghatározni a haladási sebességeket?

Hogyan határozható meg a haladási sebesség az 1. ábra szerinti helyiség-elrendezésnél:

- a) a helyiségekre megadott létszámmal kell elosztani a helyiség alapterületét, azaz x-szel, y-nal, z-vel, illetve a folyosó esetén $x+y+z$ összegével;
- b) a helyiségekre megadott létszámok olyan összegével kell elosztani a helyiség alapterületét, amely összeg a helyiségben tartózkodók és a helyiségbe menekülők együttes létszáma, azaz: 1. sz. helyiség: x, 2. sz. helyiség: $x+y$, 3. sz. helyiség és a folyosó esetén: $x+y+z$.

Válasz: Az OTSZ 5. rész I/7. fejezet 3.2. pontja értelmében, abban az esetben, ha nem áll rendelkezésre egyértelmű alapadat (az üléshelyek elrendezését és darabszámát feltüntető alaprajz, szállodáknál ágyszám és kiszolgáló személyzet létszáma, ipari vagy mezőgazdasági üzemeknél az üzemeléstechológiai leírás létszámadatai stb.), akkor a létesítmény sajátosságait figyelembe véve az alábbi adatokból kell kiindulni:

A létszám megállapításánál a rendeltetészerű üzemeltetés során előforduló, tűzvédelmi szempontból legkedvezőtlenebb állapotot kell feltételezni (üzletek esetében a karácsony előtti nagybevásárlás időszakát stb.). Abban az esetben, ha az így megállapított létszám kisebb, mint a fajlagos értékek szerinti létszám, akkor **az utóbbit kell számításba** venni.

Az idézett jogszabályi hely figyelembevételével megállapítható, hogy a OTSZ 5. rész I/7. fejezet 3.1. pontjához tartozó 3. számú táblázatban meghatározott fajlagos értékeknél kisebb létszám nem vehető figyelembe.

Az 1. ábra szerinti helyiség elrendezés esetén a haladási sebesség meghatározása során, helyiségcsoportra megadott létszámok $x+y+z$ összegével kell elosztani a helyiségcsoport alapterületét (1. sz., 2. sz. és 3. sz. helyiségek alapterületének összege).

A meglévő és üzemelő zenés, táncos szórakozóhelyek rendezvénytartási engedélyezési eljárása során a tűzvédelmi hatóságnak kiemelt figyelmet kell fordítania a kiüríthetőségre, különös tekintettel az OTSZ 5. rész I/7. fejezet 3.1. pontjához tartozó 3. számú táblázatban meghatározott fajlagos érték szerinti befogadóképesség kiüríthetőségére. Abban az esetben, ha a meglévő szórakozóhelyek fajlagos érték szerinti befogadóképessége nem teszi lehetővé a normaidőn belüli kiüríthetőséget, a befogadó létszámot korlátozni kell.

7. A szórakozóhelyek egy részénél jellemző, hogy a rendezvény helyszíne vagy a kiürítési út egy szakasza nem helyiségnek, hanem szabadtérnek minősül.

Kérdés: Szabadtéren működő szórakozóhely/szabadtéri rendezvény esetén kell-e a kiürítési számítással ellenőrizni a kiüríthetőséget? Igenlő válasz esetén a szórakozóhelynek kijelölt szabadtér fizikai határait (korlátot, kerítést) fálnak kell-e tekinteni és az így figyelembe vett, „virtuális helyiség” első (vagy második) szakaszának kiürítését kell-e számítani?

Abban az esetben, ha a számítás szerint nem biztosított a kiürítés, mert a kiürítési idő meghaladja az OTSZ szerinti időtartamot, akkor képezhet-e intézkedésre jogalapot a kiürítési számítás eredménye, tekintettel arra, hogy a kiürítési számítás építményre, ill. annak helyiségére vonatkozó kontrollmódszer?

Épületen belüli szórakozóhely esetén az épület belső udvarába való kiürítés esetén milyen esetben elegendő a kiürítést a szabadtérnek tekintett udvarba jutásig számolni:

- a) a belső udvarból közvetlenül a szabad levegőn keresztül jutnak a menekülők az épületen kívülre (közterületre);
- b) a belső udvarból kapualjon keresztül jutnak a menekülők az épületen kívülre (közterületre);
- c) a belső udvarból az épületen belül, de a szórakozóhely érintése nélkül jutnak a menekülők az épületen kívülre (közterületre);
- d) a belső udvarból az épületen belül, de a szórakozóhelyet befogadó tűzszakasz érintése nélkül jutnak a menekülők az épületen kívülre (közterületre).

Szükséges-e kiürítési számítással (és ha igen, akkor milyen normaidővel) ellenőrizni a belső udvarból való menekülést?

Válasz: Az OTSZ 5. rész I/7. fejezet 2.1.1 pontja oly módon rendelkezik, hogy az építmény kiürítésének első szakasza a veszélyeztetett helyiség kiürítése, a második szakasz a veszélyeztetett tűzszakasz vagy az építmény kiürítése.

Az előzőekre figyelemmel a jogszabály értelmében, a szabadtér vonatkozásában nem kell számítással ellenőrizni kiüríthetőséget.

Az épületen belüli szórakozóhely esetében a belső udvarra történő kiürítés esetén az udvar abban az esetben tekinthető szabadtérnek, ha onnan a szabad levegőn keresztül az **épület érintése nélkül** (pld.: kapualjon áthaladás nélkül) biztosított a menekülők épületen kívülre (közterületre) jutása.

Abban az esetben, ha a belső udvarról nem közvetlenül a szabad levegőn keresztül biztosított a kiürítés lehetősége, akkor a számítás során a kiürítés második szakaszának normaideje alapján kell ellenőrizni az udvarból történő menekülést.

Az OTSZ módosításának tervezete az alábbiak szerint szabályozza a kiürítés számítás, valamint a szabadtéri rendezvények kérdéskörét:

175. Kiürítési számítások

464. §

(1) Az építmény, szabadtéri tömegrendezvény kiürítésének szakaszai

a) az első szakasz, mely a veszélyeztetett helyiség, helyiségcsoport kiürítése, és

b) a második szakasz, mely a veszélyeztetett tűzszakasz, vagy építmény, vagy a szabadtéri tömegrendezvény területének kiürítése.

(2) Az első és a második szakasz kiürítésének időtartama nem haladhatja meg a megengedett időtartamot.

(3) A kiürítés megengedett időtartamát, amely a szabadtéri tömegrendezvény területének nagyságától, a helyiség, tűzszakasz, építmény tűzveszélyességi osztályától és a tűzszakasz, építmény tűzállósági fokozatától függ, a 22. melléklet 1. táblázata tartalmazza.

(4) A szabadtéri tömegrendezvény veszélyeztetett területeit, valamint a kiürítendő terület nagyságát a tűzvédelmi szakhatósággal történt előzetes konzultáció alapján kell meghatározni.

(5) A veszélyeztetett terület 40 méteres körzetének, vagy a tűzvédelmi szakhatóság által a (4) bekezdés szerint megállapított terület kiürítését kell biztosítani az előirt normaidőn belül.

216. Szabadtéri rendezvények

465. §

(1) Szabadtéri rendezvény területéről a gyors és biztonságos menekülés érdekében menekülési lehetőséget kell kialakítani, ezeket – napnyugta utáni időszakban is látogatható rendezvény esetén világító vagy utánvilágító – biztonsági jelekkel jelölni kell. A jelölések láthatóságát biztosítani kell, oly módon, hogy a nézőközönség számára kialakított terület bármely pontjáról legalább egy jelölés látható legyen.

(2) Szabadtéri rendezvényen a jelöléseket a területileg illetékes tűzoltósággal egyeztetett helyen kell elhelyezni. A jelölések legkisebb mérete legalább 1200x600 mm legyen.

(3) Szabadtéri rendezvény hangosítását úgy kell megoldani, hogy a tervezett nézőközönség számára kialakított terület bármely pontján hallható legyen.

(4) Szabadtéri rendezvény területén a várható nézőközönség létszámát figyelembe véve 1000 résztvevőnként 2,5 méter széles menekülési lehetőségeket (közlekedőt, járdát, lépcsőt, rámpát, lehajtot) kell biztosítani. A menekülési lehetőségek egymás közötti távolsága legfeljebb 50 m lehet.

(5) A szabadtéren tartandó rendezvényekre a vonatkozó tűzvédelmi előírásokat, biztonsági intézkedéseket a rendezvény szervezője, rendezője köteles írásban meghatározni és a rendezvény időpontja előtt 30 nappal azt tájékoztatás céljából az illetékes tűzoltóságnak megküldeni.

(6) A rendezvény szervezője által készített tűzvédelmi előírások a következőket tartalmazzák:

a) a tervezett rendezvény megnevezését, rendeltetését, kezdetének és befejezésének várható időpontját,

b) a tervezett rendezvény helyszínének leírását, útvonalát,

c) a szervező megnevezését, címét,

d) a szervező képviselőjére jogosult személy nevét és címét, elérhetőségét,

e) a rendezvény biztosítását ellátó személy-, szervezet megnevezését valamint a szervezet képviselőjének nevét, címét és elérhetőségét,

f) a rendezvény helyszínének léptékhelyes helyszín-, vagy alaprajzát, a helyszínen elhelyezett sátrak, mobil árusítóhelyek (mozgóboltok), asztalok, székek feltüntetésével. Indokolt esetben a felállított sátrak alaprajzait. A rajzon jelölni kell a résztvevők elvezetésére szolgáló útvonalakat, kijáratokat, ezek méreteit, az oltóvíz szerzési helyeket, a tűzoltó gépjárművek közlekedésére szolgáló útvonalakat, a rendezvény helyszínén a résztvevők mozgásának koordinálása céljából kialakított pontokat.

g) a résztvevők mozgásának irányításával megbízott felügyelő személyzet feladatait,

h) a tűz- és káresemény bekövetkezésekor szükséges teendőket,

i) a tűz- és káresemények jelzéseinek és oltásának módját,

j) a rendezvényterület energiaellátásának módját, annak lekapcsolási lehetőségeit,

- k) a résztvevők elvezetésére szolgáló útvonalak jelölésének módját (iránymutató táblák, irányfények), azok sötétedést követő megvilágításának lehetőségeit,*
 - l) a tartalék-energiaellátás módját,*
 - m) a rendezvény környezetében lévő és azt esetlegesen veszélyeztető létesítmények ismertetését, leírását,*
 - n) a résztvevők tájékoztatására szolgáló eszközök, kihangosítók ismertetését, használatának leírását.*
- (7) A szabadtéri rendezvény területén biztosítani kell a tűzoltójárművek közlekedéséhez szükséges utat.*

466. §

- (1) A közönség közlekedésére, eltávozására kijelölt útvonalat a várható legnagyobb látogatási létszám figyelembevételével számítás alapján kell méretezni.*
- (2) A helyszín és a tervezett létszám ismeretében a területileg illetékes tűzoltóság a rendezvényen résztvevők biztonsága érdekében megfelelő számú tűzoltó gépjármű felügyeletét írhatja elő, melynek költségét a rendezvény szervezője köteles állni.*
- (3) A legalább 200 fő résztvevővel tervezett rendezvény megkezdése előtt, illetve alatt a tervezett létszámot 50 %-kal meghaladó változásról az illetékes tűzoltóság ügyeletét tájékoztatni kell.*
- (4) A 10.000 fő résztvevőt meghaladó szabadtéri rendezvények szervezőinek irányítási pontot kell létrehozni, ahol legalább a rendezvény főszervezője, a rendezvény biztonsági vezetője és a rendőrség, mentők, katasztrófavédelmi igazgatóság, tűzoltóság intézkedésre jogosult vezetői végeznek irányítói feladatokat, a kommunikációs lehetőségekről – tömegtájékoztatás – gondoskodnia kell.*
- (5) A szabadtéri rendezvények területén telepített kivetítőkön a rendezvény területének menekülési útvonalait, biztonsági tájékoztató pontjait be kell mutatni a rendezvény megkezdése előtt, a rendezvények szünetében és a rendezvények végén.*
- (6) Szabadtéri rendezvény befogadóképességét úgy kell meghatározni, hogy az 1 főre eső terület legalább 0,5 m² legyen. A terület meghatározásánál a tereptárgyakat, felszíni vízfelületeket, fákat, bokrokat figyelmen kívül kell hagyni.*

467. §

- (1) Az ülőhelyekkel tervezett 200 főnél nagyobb befogadóképességű szabadtéri rendezvény csak rögzített ülőhelyekkel alakítható ki. Az ülőhelyeket úgy kell elrendezni és a kiürítési útvonalakat úgy kell kialakítani hogy az útvonalak hossza ne haladja meg az alábbiak egyikét sem:*
- a) a széksorok között haladva 15 m,*
 - b) lépcsőn, lépcsőzetes felátón fölfelé haladva 15 m,*
 - c) lépcsőn, lépcsőzetes felátón lefelé haladva 30 m,*
 - d) sík emelkedőn és lejtőn, valamint vízszintesen haladva 45 m, illetve*
 - e) bármely tartózkodási pozícióból a legközelebbi kijáratig légvonalban mérve 45 m.*
- (2) Az ülőhelyek esetében alkalmazott lépcsők, közlekedők legkisebb szabad szélessége 1,05 m, a szektorokat elválasztó lépcsők, közlekedők esetében 2,1 m legyen.*
- (3) A szabadtéri rendezvényen minden 200 főre kell 1 fő biztonsági személyzetet biztosítani, akinek feladata a résztvevők tájékoztatása a menekülési lehetőségekről, illetve valamennyi biztonsági szabályról a rendezvény ideje alatt.*
- (4) Szabadtéri rendezvények menekülési útvonalán nyílt lánggal járó megvilágítás nem alkalmazható.*
- (5) Szabadtéri rendezvények menekülési útvonalán éghető anyag a területileg illetékes tűzoltóság hozzájárulásával építhető be, helyezhető el.*

(6) Szabadtéri rendezvények menekülési útvonalán elhelyezett rámpáknak alkalmasnak kell lenniük a mozgásukban vagy cselekvőképességükben korlátozott személyek biztonságos menekülésére.

468. §

(1) Szabadtéri rendezvényen

a) a színpad védelmére minden megkezdett 50 m² után 1 db 13 A teljesítményű,

b) az öltözők, raktárak védelmére minden megkezdett 50 m² után 1 db 13 A teljesítményű,

c) a vendéglátó egységek védelmére egységenként 1 db 89 B teljesítményű

tűzoltó készüléket kell készenlétben tartani.

(2) A tűzvédelmi hatóság a rendezvény megtartását megtilthatja, a rendezvény azonnali befejezését rendelheti el, ha az írásban meghatározott vonatkozó tűzvédelmi előírások, biztonsági intézkedések nem garantálják megfelelően a rendezvényen tartózkodók biztonságát, vagy nem tartják be azokat.

8. A Korm. rendelet 17. §-a módosította a tűzvédelmi hatósági feladatokat ellátó szervezetekről és a tűzvédelmi hatósági tevékenység részletes szabályairól szóló 261/2009. (XI.26.) Kormányrendelet 1. § (1) bekezdését. Az 1.§ (1) bekezdés j) pontja szerint „A kormány első fokú tűzvédelmi hatóságként – a (2)-(4) bekezdésben, a 4. §-ban és más kormányrendeletben meghatározott kivételekkel – a hivatásos önkormányzati tűzoltóságot jelöli ki, amely (...) az egyes szabálysértésekről szóló 218/1999. (XII.28.) Kormányrendelet 20. § (1) bekezdés a)-g) pontjában meghatározott szabálysértés esetében eljáró hatóság.”

A jelenleg hatályban lévő szabálysértésekről szóló 1999. évi LXIX. törvény (Sztv.) 32. § (1) bekezdése alapján „Szabálysértés miatt – **ha a szabálysértést meghatározó jogszabály másként nem rendelkezik** – a községi, városi, megyei jogú városi, fővárosi kerületi jegyző jár el.” Az Sztv. 35. §-a nevesíti a szabálysértés miatt eljáró más szervezetet. A tűzvédelmi szabálysértést az egyes szabálysértésekről szóló 218/1999. (XII.28.) Kormányrendelet (Szabs. rendelet) 20. §-a határozza meg.

Kérdés: 2011. március 16-tól eljárhat-e a hivatásos önkormányzati tűzoltóság tűzvédelmi szabálysértési ügyben annak ellenére, hogy nem került módosításra az Sztv. 35. §-a, és nem módosult a Szabs. rendelet 20. §-a sem, vagyis nem mondja ki, hogy a 20. § (1) bekezdés a)-g) pontjában meghatározott szabálysértés miatt az eljárás hivatásos önkormányzati tűzoltóság hatáskörébe tartozik.

Válasz: Az Sztv. 32-34. §-a a szabálysértés miatt eljáró hatóságokat sorolja fel, míg a 35. §-a szabálysértés miatt eljáró egyéb szervezetet.

Az Sztv. 32. § (1) bekezdése értelmében szabálysértés miatt – **ha a szabálysértést meghatározó jogszabály másként nem rendelkezik** – a községi, városi, megyei jogú városi, fővárosi kerületi jegyző jár el.

Az előzőek alapján megállapítható, hogy általános hatáskörű szabálysértési hatóság a helyi önkormányzat jegyzője. A községi, városi, megyei jogú városi, illetve a főváros kerületi jegyző első fokon jár el minden olyan szabálysértési ügyben, amelyet külön jogszabály nem utal más szabálysértési hatóság hatáskörébe. Amennyiben az adott szabálysértési tényálláshoz nem kapcsolódik külön hatásköri rendelkezés, akkor a jegyző rendelkezik hatáskörrel.

A Szabs. rendelet 20. §-a határozza meg a tűzvédelmi szabálysértés tényállását, ugyanakkor nem tartalmazza a hivatásos önkormányzati tűzoltóság felhatalmazását arra, hogy tűzvédelmi szabálysértés esetén szabálysértési hatóságként eljárjon.

Az előzőek alapján megállapítható, hogy tűzvédelmi szabálysértés esetén a hivatásos önkormányzati tűzoltóság szabálysértési hatóságként történő eljárása nem lehetséges.

A problémák megoldása érdekében a folyamatban lévő Országos Tűzvédelmi Szabályzat módosítása során a kiemelten kerül kezelésre a kiürítés kérdésköre, továbbá a Katasztrófavédelmi Törvénycsomagban szerepel az egyes szabálysértésekről szóló 218/1999. (XII. 28.) Korm. rendelet módosítása.

Budapest, 2011. március 25.

Tűzvédelmi Főosztály